



Следите за важным.
По всему миру.



ГдеМои S50

Портативный спутниковый GPS-трекер

Руководство по эксплуатации

[Артикул модели GH5200]

СПАСИБО ЗА ВЫБОР!

Благодарим Вас за доверие к продукции ГдеМои!

Ассортиментная линейка ГдеМои по праву занимает лидирующие позиции на рынке современных средств для спутникового слежения за объектами. Продукты этой марки отличаются удобством, высокотехнологичны и имеют отменное качество. Мы надеемся, что Вы получите удовлетворение от их использования.

Мы всегда рады получить Ваши отзывы и пожелания по телефону горячей линии 8-800-3333-101 (бесплатно по России) или email: support@gdemoi.ru



Произведено в Литве. Поставщик: ООО «Спутник-техника» ОГРН 1086671019357; адрес: Москва, Холодильный пер., дом 3, корпус 1 строение 2, офис 2108, тел. 7 (495) 223-04-27.

ОГЛАВЛЕНИЕ

Общее описание	4
Особенности модели.....	4
Технические характеристики	5
Внешний вид	6
Комплектация.....	6
Подготовка к использованию	7
Установка SIM-карты и аккумулятора	7
Зарядка аккумулятора	8
Включение/отключение трекера	8
Тревожная кнопка.....	8
Голосовая связь.....	9
Поддержка	10
Устранение неполадок.....	10
Меры безопасности.....	11
Гарантийные обязательства.....	11
Служба технической поддержки.....	11
Гарантийный талон.....	11

ОБЩЕЕ ОПИСАНИЕ

ГдеМои S50 – автономный персональный трекер с поддержкой ГЛСС, GSM и Bluetooth. ГдеМои S50 оснащён двусторонней голосовой связью, выполнен в компактном корпусе и имеет батарею повышенной ёмкости.

Устройство предназначено для контроля и обеспечения безопасности для выездных сотрудников и тех работников, которые удалённо выполняют свою работу:

- Ремонтные выездные бригады
- Курьеры
- Социальные и медицинские работники.

Особенности модели:

- ✓ Компактный размер и малый вес
- ✓ Двусторонняя голосовая связь
- ✓ Крупная кнопка SOS и датчик падения
- ✓ Контроль нарушения социальной дистанции с помощью Bluetooth
- ✓ Низкое энергопотребление в активном режиме и настраиваемый алгоритм перехода в «спящий режим» при отсутствии движения

ТЕХНИЧЕСКИЕ ХАРАКТЕРИСТИКИ

Размер и вес

- Габариты: 93 x 64 x 10 мм
- Вес: 80 г

GPS/ГЛОНАСС

- Встроенная антенна ГЛОНАСС/GPS
- Чувствительность - до -165 дБм
- Точность определения координат 3-25 метров, скорости – 0,1 м/с
- «Горячий» старт < 1с
- «Тёплый» старт < 25с
- «Холодный» старт < 35с

GSM

- Встроенная GSM антенна
- Диапазон: 850/900/1800/1900 МГц
- GPRS multi-slot class 12

Аппаратные средства:

- 128 МБ внутренней Flash-памяти (хранение до 192000 точек маршрута во встроенной памяти при нахождении вне зоны GSM-покрытия);
- Bluetooth V4.0 с поддержкой подключения внешних устройств;
- Встроенный трехосный акселерометр для управления энергосбережением и определения остановок.

Контроль событий

- Нажатие тревожной кнопки
- Контроль социальной дистанции
- Низкий заряд батареи
- Включение/отключение трекера
- Срабатывание датчика падения
- Вход и выход из гео-зон

Электропитание

- Встроенный аккумулятор Li-ion 1050 mAh 3.7V
- Продолжительность автономной работы:
 - в режиме ожидания – до 300 часов
 - в непрерывном режиме (активное движение) – до 10 часов

Указанные значения могут варьироваться в зависимости от температуры, условий приема сигнала, состояния аккумулятора

Окружающая среда

- Температура эксплуатации -25..+55°C
- Влажность 5-95%

Производитель оставляет за собой право изменять технические характеристики устройства.

ВНЕШНИЙ ВИД



КОМПЛЕКТАЦИЯ

- GPS-трекер
- Перезаряжаемый Li-ion аккумулятор 3.7V 1050 mAh
- Устройство для зарядки от электросети 1A с USB-кабелем
- Фиксируемый держатель для бейджа
- Руководство пользователя
- Отвертка

ПОДГОТОВКА К ИСПОЛЬЗОВАНИЮ

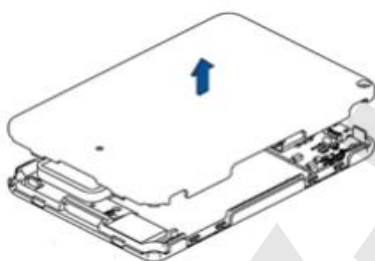
УСТАНОВКА SIM-КАРТЫ И АККУМУЛЯТОРА

Для связи GPS-трекера с дата-центром (сервером) мониторинга используется GSM-сеть, главным образом GPRS/EDGE-канал связи. В комплекте с устройством поставляется SIM-карта, которая работает на всей территории России на базе сети МТС. Использование этой SIM-карты включено в пакет платных услуг сервиса мониторинга «ГдеМои». Отдельно пополнять ее баланс не нужно – достаточно следить за балансом учетной записи в системе мониторинга. Никаких дополнительных действий с комплектной SIM-картой производить не требуется.

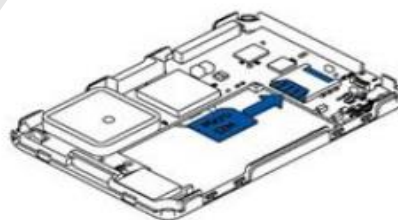
Если вы хотите использовать собственную SIM-карту (приобретенную отдельно у любого GSM-оператора), то:

- В пакете предоставляемых услуг сотовой сети должны быть включены: прием/отправка SMS-сообщений, GPRS-Интернет;
- При необходимости использования терминала за границами родного региона подключите услуги роуминга голосовой связи и передачи данных.

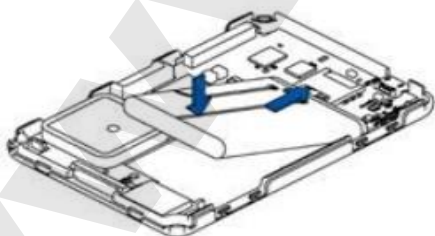
1. Снимите крышку.



2. Установите SIM-карту, как показано на рисунке.



3. Установите батарею



4. Установите и закрутите крышку




Для установки SIM-карты открутите отверткой болты на нижней части корпуса. После этого установите SIM-карту в слот скошенным углом внутрь, подключите внутренний аккумулятор и прикрутите крышку обратно.

ЗАРЯДКА АККУМУЛЯТОРА

Подключите трекер к комплектному зарядному устройству. Если Вы используете собственный блок питания, обратите внимание, сила тока не должна превышать 1А.

Полный заряд аккумулятора занимает порядка 3-х часов. В это время индикатор будет моргать зеленым.


ВКЛЮЧЕНИЕ/ОТКЛЮЧЕНИЕ ТРЕКЕРА

Включение/отключение GPS-трекера производится кнопкой  на лицевой стороне устройства.

Для того, чтобы **включить** маячок, зажмите кнопку включения/отключения на 2 секунды. Индикатор загорится зеленым светом, а через 5 секунд GPS-трекер подтвердит свое включение продолжительной вибрацией и звуковым оповещением.

Для того, чтобы **отключить** маячок, зажмите кнопку включения/отключения на 2 секунды. Индикатор загорится зеленым светом, через 3 секунды GPS-трекер подтвердит свое отключение продолжительной вибрацией и звуковым оповещением, затем индикация пропадет.

ТРЕВОЖНАЯ КНОПКА

Кнопка, расположенная в верхней части ГдеМои S50 выполняет функцию тревожной кнопки. Чтобы отправить SOS-оповещение, просто нажмите на кнопку .

После активации тревожной кнопки, устройство отправляет сигнал на сервер наблюдения. Данный сигнал содержит последние определенные GPS-координаты, а так же дату и время. В соответствии с настройками для события «Тревожная кнопка SOS» сервером отправляется уведомление – например, по SMS, Email, звонком или Push-уведомлением в мобильное приложение. По ссылке в SMS и Email сообщениях можно посмотреть место на карте, откуда был послан сигнал «SOS».

ГОЛОСОВАЯ СВЯЗЬ

ГдеМои S50 имеет функцию двусторонней голосовой связи (посредством GSM сети). Для осуществления звонков потребуется использовать альтернативную SIM-карту. На SIM-карте, поставляемой в комплекте, голосовые услуги не предоставляются.

В память GPS-маячка возможно записать три телефонных номера, на которые будут осуществляться вызовы. Каждому номеру соответствует программируемая кнопка с цифрой:

- Кнопка 1.
Чтобы привязать номер к кнопке “1”, отправьте на номер SIM-карты в трекаре команду «...»«...»`setparam 4000:+7XXXXXXXXXX;6000:+ 7XXXXXXXXXX;;13017:8;13037:1`
- Кнопка 2.
Чтобы привязать номер к кнопке “3”, отправьте на номер SIM-карты в трекаре команду «...»«...»`setparam 4001:+7XXXXXXXXXX;6001:+ 7XXXXXXXXXX;;13020:8;13040:2`
- Кнопка 3.
Чтобы привязать номер к кнопке “3”, отправьте на номер SIM-карты в трекаре команду «...»«...»`setparam 4002:+7XXXXXXXXXX;6002:+7XXXXXXXXXX;;13023:8;13043:3`

Примечание:

- «...»«...» (“два пробела”) - логин и пароль для настройки маячка с помощью SMS-команд.
- +7XXXXXXXXXX - номер телефона (в формате +7), на который будет осуществляться вызов.

Например, чтобы привязать номер +79155050505 к кнопке 2, на номер телефона SIM-карты в трекаре отправьте SMS с текстом (без кавычек):

« `setparam 4001:+79155050505;6001:+79155050505;13020:8;13040:2` »

Управление голосовыми вызовами:

- Исходящий вызов осуществляется одним нажатием на соответствующую кнопку на устройстве: 1, 2 или 3.
- Прием входящего звонка осуществляется двукратным нажатием тревожной кнопки.
- Сброс/окончание вызова осуществляется однократным нажатием кнопки включения/выключения.

УСТРАНЕНИЕ НЕПОЛАДОК

Неполадка	Вероятные причины	Решение
В процессе активации не происходит первого подключения	<ul style="list-style-type: none"> • Не установлен аккумулятор • Неправильно или ненадежно установлена SIM-карта • Активация выполнялась, когда устройство находилось в «режиме сна» (индикаторы были выключены) • SIM-карта заблокирована или на ней установлен PIN-код • При активации неверно введен IMEI - номер 	<ul style="list-style-type: none"> • Проверить индикацию • Проверить корректность установки SIM-карты • Обратиться в техническую поддержку сервиса мониторинга для проведения повторной активации • Проверить баланс SIM-карты или снять PIN-код • Обратиться в техническую поддержку сервиса мониторинга для проведения повторной активации
Устройство на связи с сервером, но в системе имеет статус «Не наблюдается»	<ul style="list-style-type: none"> • Сигнал ГНСС экранируется металлическими поверхностями • Объект находится в подземном паркинге, гараже, туннеле и т.п., где недоступен прием ГНСС-сигнала • Прибор находится в «режиме сна» 	<ul style="list-style-type: none"> • Поменять место расположения устройства или направить GPS-антенной к небу • Подождать, когда объект выедет на открытое пространство • Обновление местонахождения производится с установленным интервалом
Не выходит на связь с сервером (статус «Нет связи»)	<ul style="list-style-type: none"> • Объект находится вне зоны GSM-покрытия или в зоне международного роуминга • Разрядилась аккумуляторная батарея • SIM-карта заблокирована 	<ul style="list-style-type: none"> • Подождать, когда объект вернется в зону обслуживания сети GSM • Проверить индикацию прибора, подключить GPS-трекер к комплектному зарядному устройству • Проверить состояние баланса

МЕРЫ БЕЗОПАСНОСТИ

- Используйте прибор согласно данному руководству по эксплуатации
- При зарядке прибора используйте электросеть с надлежащими характеристиками (220В)
- Никогда самостоятельно не вскрывайте устройство – это может привести к выходу устройства из строя и аннулирует гарантийные обязательства производителя. Для ремонта и технического обслуживания обращайтесь только в сервисные центры, уполномоченные для ремонта изделий торговой марки ГдеМои
- Не используйте прибор при поврежденном шнуре питания, а также в случаях, если нарушена нормальная работа изделия, если оно падало или было повреждено каким-либо другим образом.
- Используйте изделие по прямому назначению

ГАРАНТИЙНЫЕ ОБЯЗАТЕЛЬСТВА

Ограниченная гарантия производителя составляет 12 месяцев со дня начала эксплуатации устройства или, если эту дату невозможно установить, со дня продажи.

СЛУЖБА ТЕХНИЧЕСКОЙ ПОДДЕРЖКИ

Телефон: 8-800-3333-101 (Бесплатно по России)

Email: support@gdemoi.ru

Web-сайт: www.gdemoi.ru

ГАРАНТИЙНЫЙ ТАЛОН

Серийный номер / IMEI	
Дата продажи	
Штамп магазина	