

ПРЕДСТАВЛЯЕМ FISHHUNTER™ PRO

САМЫЙ БЫСТРЫЙ,
ТРЕХЧАСТОТНЫЙ
БЕСПРОВОДНОЙ ЭХОЛОТ С WIFI



FISH
HUNTER

ПОРТАТИВНЫЙ РЫБОПОИСКОВЫЙ ЭХОЛОТ ДЛЯ ВСЕХ ТИПОВ РЫБАЛКИ

РЫБАЛКА С БАЙДАРКИ

РЫБАЛКА С ЛОДКИ

РЫБАЛКА С БЕРЕГА

ПОДЛЕДНЫЙ ЛОВ

ХАРАКТЕРИСТИКИ МОДЕЛИ FISHHUNTER™ DIRECTIONAL 3D

Максимальная глубина до 50 м.

Радиус действия Wi-Fi: до 60 м.

Минимальная глубина: 0.5 м.

Количество трансдюсеров : один трехчастотный излучатель

Частоты эхо локации: 381kHz, 475kHz, 675kHz

Скорость траления: до 3.2 км/час

Опции просмотра:

- РЫБАЛКА (ИСХОДНЫЕ ДАННЫЕ FISH VIEW)
- ПОДЛЕДНЫЙ ЛОВ

Ночная подсветка: Да, LED

Беспроводное соединение: Wi-Fi

Пиковая мощность излучения (Peak to Peak): 300 Ватт

Время работы батареи: до 10 часов в воде или 500 часов в режиме ожидания

Диапазон рабочих температур: -30°C до 35°C

Единицы измерения: Метрическая

Вес: 155гр.

Совместимость с мобильными устройствами: iOS Apple & Android Смартфоны
or Таблетки с GPS

КРАТКИЙ ОБЗОР

FishHunter™ PRO представляет собой самый быстрый в мире и единственный трехчастотный беспроводной портативный рыбопоисковый эхолот для смартфонов и планшетных компьютеров Apple и Android. Эхолот излучает до 12 ультразвуковых импульсов в секунду и детектирует рыбу в течении 80 миллисекунд после ее появления. Эхолот плавает на поверхности воды; его можно забрасывать и буксировать за катером, а также помещать в ледовую лунку. Устройство определяет температуру воды, глубину, контуры дна и местоположение рыбы.

Рыбопоисковый эхолот **FishHunter™ PRO** подключается к смартфону/ планшетному компьютеру по Wi-Fi с помощью нашего бесплатного программного обеспечения. Таким образом, для использования вашего нового эхолота вам не потребуется подключение к вышке сотовой связи или использование сотовой системы передачи данных.

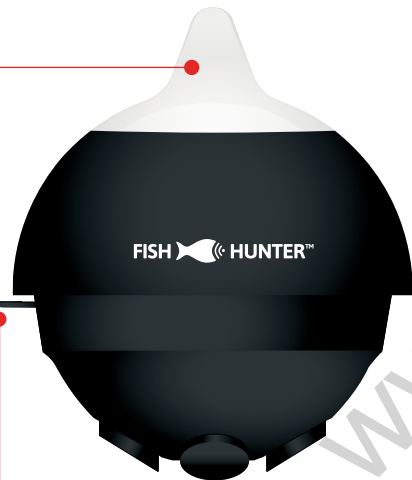
Используя наше бесплатное программное обеспечение **FishHunter™ PRO**, вы также получаете возможности для доступа к данным и хранения важной информации о рыбалке (любимые места рыбалки, подробная информация об улове и т.д.) Кроме того, вы можете обмениваться данными с вашими друзьями и другими любителями рыбалки.

FISHHUNTER™

PRO

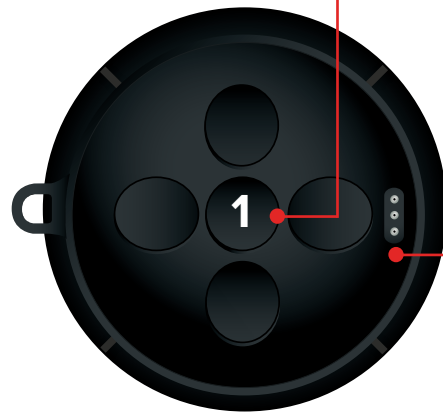
Лампочка для привлечения рыбы

ВИД
СПЕРЕДИ



Точка буксировки

один трехчастотный трансдьюсер
(381 кГц, 475 кГц, 675 кГц)



ВИД
СНИЗУ

USB-порт для зарядки

ЗАРЯДКА УСТРОЙСТВА

Для зарядки **FishHunter™ PRO** выполните 4 простых шага:

Шаг 1: Возьмите зарядный USB-шнур из коробки и найдите коннектор с 3-мя контактами.



Шаг 2: Найдите зарядный порт с 3-мя контактами на нижней поверхности эхолота. Он находится с противоположной стороны относительно точки буксировки на задней поверхности устройства.



Шаг 3: Вставьте USB-шнур в разъем в нижней части эхолота.



Шаг 4: Подключите USB-шнур к зарядному устройству или любому зарядному USB-порту. В верхней части эхолота загорится красная лампочка. Она будет гореть до тех пор, пока устройство полностью не зарядится. После полной зарядки лампочка загорится зеленым.

ВЫ БУДЕТЕ ЗНАТЬ, КУДА ЗАБРАСЫВАТЬ УДОЧКУ

95% РЫБЫ
НАХОДИТСЯ В 5% ВОДЫ

ПОДКЛЮЧЕНИЕ ЭХОЛОТА

- 1 Загрузите приложение FishHunter™ PRO из магазина приложений Google play или iOS app store.
- 2 Создайте учетную запись внутри приложения. Для этого откройте приложение и выполните шаги, показанные на экране.
- 3 Перед первым использованием необходимо зарядить FishHunter™ PRO в течение 4 часов. (Примечание: когда устройство будет полностью заряжено, в верхней части эхолота загорится зеленая лампочка).
- 4 Прикрепите FishHunter™ PRO к плетеной леске на конце удочки или привяжите эхолот к красному шнуру, входящему в комплект (для этого проденьте шнурок через петлю буксировки на передней стороне FishHunter™ PRO).
- 5 Бросьте FishHunter™ PRO в воду рядом с вашим текущим положением. При попадании в воду устройство включится. В верхней части эхолота начнет медленно мигать красная лампочка - это значит, что прибор готов к подключению.
- 6 В смартфоне или планшете откройте настройки Wi-Fi. Обновите список и выберите позицию FishHunter PRO XXXX. (Примечание: эта позиция может появиться через 1 минуту после включения).

Дождитесь, пока на экране телефона/ планшета не появится сообщение "connected" (подключено) для FishHunter™ PRO Wi-Fi.

После подключения откройте приложение FishHunter™ на смартфоне или планшете и зайдите в раздел "Sonar" (эхолот). Выберите ваш тип эхолота FishHunter™ PRO.

- 8 После подключения откройте приложение FishHunter™ на смартфоне или планшете и зайдите в раздел "Sonar" (эхолот). Выберите ваш тип эхолота FishHunter™ PRO.
- 9 Запустите эхолот позволяет начать использовать эхолот в одном из следующих режимов:
- 10 Выберите одну из следующих функций, которую вы хотите использовать:

i. Рыбалка

ii. Подледный лов

ВКЛЮЧИТЬ УСТРОЙСТВО отключает эхолот от вашего телефона для возможности подключения к другому устройству. (эта опция будет показана только при подключенном эхолоте).

ВКЛЮЧИТЬ ДЕМО РЕЖИМ позволяет вам увидеть работу эхолота без подключения телефона к эхолоту.

- 11 Во время подключения эхолота красная лампочка будет медленно мигать. Начнется передача информации в приложение на мобильном устройстве.
- 12 Эхолот автоматически выключается при извлечении из воды и при отсутствии питания. Для повторного включения повторите шаги 7 – 10.

ВНИМАНИЕ! ДЛЯ ПЕРЕЗАГРУЗКИ ЭХОЛОТА В ЛЮБОЕ ВРЕМЯ ВСТАВЬТЕ ЗАРЯДНЫЙ ШНУР В РАЗЪЕМ И ЗАТЕМ ИЗВЛЕКИТЕ ЕГО.

РЫБАЛКА НА ОТКРЫТОЙ ВОДЕ

Бросьте трехчастотный портативный рыбопоисковый эхолот в воду и наблюдайте появление картинки. Выберите режим ИСХОДНЫЕ ДАННЫЕ или FISH VIEW для обнаружения рыбы, определения глубины и структуры дна. Вы можете переключаться между режимами ИСХОДНЫЕ ДАННЫЕ (необработанное изображение) и FISH VIEW (обзор рыбы) в реальном времени, нажимая на кнопку в правой стороне верхнего спадающего меню

ДНО НА ГЛУБИНЕ
25 футов

РЫБА НА ГЛУБИНЕ
13 футов

12 футов



РЫБАЛКА НА ОТКРЫТОЙ ВОДЕ НАЧАЛО РАБОТЫ

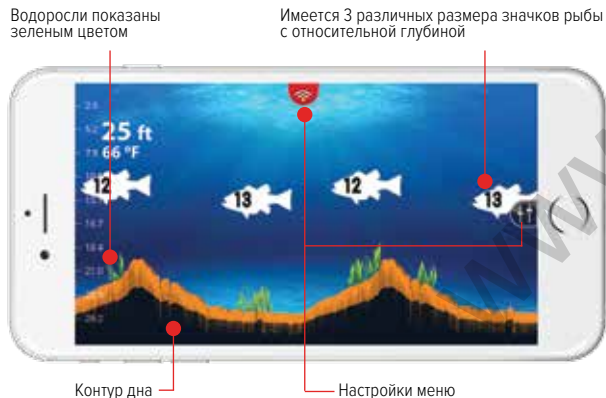
- 1 Поместите эхолот **FishHunter™ PRO** в воду для включения.
- 2 На эхолоте начнет медленно мигать красная лампочка, что означает включенное состояние устройства.
- 3 В смартфоне или планшетном компьютере откройте настройки Wi-Fi. Обновите список и выберите позицию **FishHunter PRO XXXX**. (Примечание: эта позиция может появиться через 1 минуту после включения).
- 4 Затем откройте приложение FishHunter™ на смартфоне или планшетном компьютере и зайдите в раздел “Sonar” (эхолот).
- 5 Выберите на экране значок эхолота **FishHunter PRO**.
- 6 **Меню Запустите эхолот** позволяет начать использовать эхолот и выбрать одну из опций, приведенных ниже:
 1. **Рыбалка**
 2. **Подледный лов**
- 7 Выберите значок **“FISHING” (рыбалка)** в приложении **FishHunter™ PRO** на экране телефона/ планшетного компьютера.
- 8 Вы можете открыть верхнее меню для выбора опции **ИСХОДНЫЕ ДАННЫЕ/ FISH VIEW** (необработанное изображение / вид с места рыбы) или боковое меню для изменения настроек эхолота.

МЕНЬШЕ ГРЕБСТИ, БОЛЬШЕ ЛОВИТЬ



ОБЗОР РЫБЫ

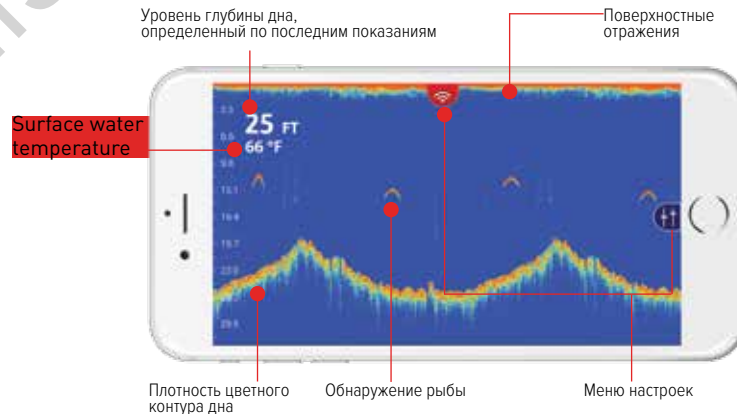
FISH VIEW это наш уникальный режим, для которого мы собираем необработанные данные эхолота и преобразуем их в упрощенный вид со стороны дна, места плавания рыбы. Поверхностные отражения удаляются и создается упрощенное изображение дна, чтобы вы могли работать с четкой и неперегруженной картинкой. Если эхолот фиксирует какое-либо возмущение в толще воды, на экране появляется значок рыбы. Эти значки показывают местоположение объектов относительно вашего местоположения. Таким образом, вы можете легко установить положение рыбы под эхолотом **FishHunter™ PRO**. Кроме того, с помощью телефона вы можете включить звуковой сигнал в случае обнаружения эхолотом рыбы, чтобы вам не нужно было постоянно смотреть на экран телефона.



14

НЕОБРАБОТАННОЕ ИЗОБРАЖЕНИЕ

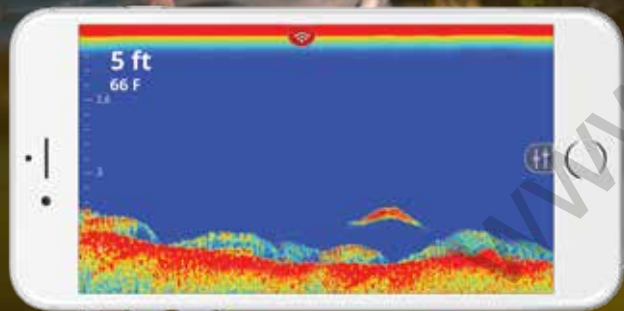
Режим обзора **ИСХОДНЫЕ ДАННЫЕ** позволяет просматривать реальные изображения, получаемые от мощного трехчастотного рыбопоискового эхолота в реальном времени. В этом режиме вы действуете как эксперт, интерпретируя цветные линии в нижней части экрана для определения глубины и структуры, а также занимаясь поиском возмущений в толще воды для обнаружения рыбы. Эти данные дают вам все необходимое для быстрого поиска рыбы и увеличения улова. Чем темнее цвет на экране, тем выше плотность объекта, обнаруженного эхолотом. Красный цвет соответствует максимальной плотности. Светлые оттенки относятся к более мягким материалам, таким как древесина и растительность. Синим цветом обозначена вода. Рыба показана в виде цветных «арок» в толще воды или рядом с дном.



15

РЫБАЛКА НА МЕЛКОВОДЬЕ

FishHunter™ первый портативный беспроводной эхолот, у которого есть специальный режим работы на мелководье. Этот режим позволяет работать на глубинах от 0.5 метра. В нем используется наш запатентованный трехчастотный режим излучения, который дает наилучший баланс между мощностью эхолота и его разрешением для обеспечения несравнимого ни с каким другим эхолотом в мире результата на малых глубинах.



РЫБАЛКА НА МЕЛКОВОДЬЕ

РАССТОЯНИЕ
ДО РЫБЫ
3.6 футов

РАССТОЯНИЕ
ДО ДНА
5 футов



ШАГИ ДЛЯ РЫБАЛКИ НА МАЛЫХ ГЛУБИНАХ

- 1 Поместите эхолот **FishHunter™ PRO** в воду для включения.
- 2 У эхолота загорится один красный светодиод, а второй красный светодиод при этом начнет мигать, показывая включение эхолота.
- 3 На вашем мобильном устройстве откройте настройки Wi-Fi и выберите позицию **FishHunter™ 3D XXXX**.
- 4 Откройте приложение FishHunter™ PRO и зайдите в раздел "Sonar" (эхолот).
- 5 Выберите на экране значок эхолота **FishHunter™ PRO**.
- 6 Выберите **Меню ЗАПУСТИТЕ ЭХОЛОТ**.
- 7 Забросьте/ опустите в воду эхолот **FishHunter™ PRO** в выбранную вами область.
- 8 Выберите режим Рыбалка.
- 9 В правом боковом меню выберите режим **Мелководья (Shallow water)**
В боковом меню можно подстроить мощность излучения эхолота, чувствительность и степень фильтрации поверхностного шума.
В выпадающем верхнем меню можно выбрать режим обзора **ИСХОДНЫЕ ДАННЫЕ** или режим **FISH VIEW**



ОЩУТИ РЫБАЛКУ ПО НОВОМУ

ФЛЕШЕР ДЛЯ ПОДЛЕДНОГО ЛОВА



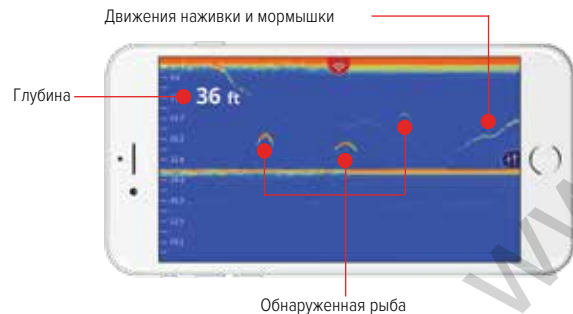
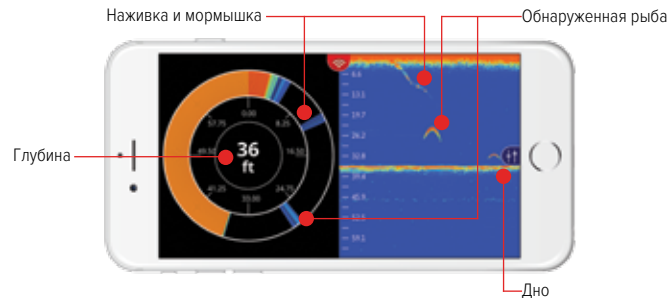
В отличие от традиционных флешеров FishHunter™ PRO плавает на поверхности воды в лунке и может работать при температуре до -22°F (-30°C).

В режиме флешера подводного лова используются две мощные ультразвуковые частоты 475 кГц и 675 кГц для возможности просмотра мормышки в реальном времени. Вы можете видеть на экране смартфона или планшетного компьютера одновременно флешер и необработанные данные или перейти в режим просмотра только необработанных данных для просмотра дна и температуры воды.

ДНО НА
ГЛУБИНЕ
11 метров



ФЛЕШЕР ДЛЯ ПОДЛЕДНОГО ЛОВА



ПОДЛЕДНЫЙ ЛОВ НАЧАЛО РАБОТЫ

- 1 Очистите лунку от крошек льда.
(Примечание: крошки льда могут стать причиной поверхностных отражений на картинке эхолота).
- 2 Поместите **FishHunter™ PRO** в воду внутри лунки для включения устройства.
- 3 Когда эхолот окажется в воде, в нем загорится один красный светодиод и начнет медленно мигать другой красный светодиод, что означает включенное состояние устройства.
- 4 Затем откройте приложение FishHunter™ PRO на смартфоне или планшетном компьютере и зайдите в раздел "Sonar" (эхолот).
- 5 Выберите на экране значок эхолота **FishHunter PRO**.
- 6 Выберите меню ЗАПУСТИТЕ ЭХОЛОТ и далее меню Подледный лов.
- 7 На экране устройства начнут появляться данные флешера подводного лова.
- 8 Вы можете выбрать режим флешера, полноэкранный режим необработанных данных или режим разделенного экрана.
- 9 Для оптимизации показаний **FishHunter™ PRO** настройте мощность эхолота в боковом меню.

ВЫ БУДЕТЕ ЗНАТЬ, ГДЕ БУРИТЬ ЛУНКУ

Эхолот **FishHunter™ PRO** предлагает быстрый и удобный способ для определения глубины без необходимости бурить лунку во льду.

- Очистите снег с поверхности льда и убедитесь, что поверхность является плоской и гладкой.
- Вставьте зарядный шнур в разъем в нижней части эхолота и затем вытащите его. После этого эхолот включится примерно на 2 минуты.
- Положите **FishHunter™ PRO** на поверхность льда. Убедитесь, что устройство плоско прилегает ко льду.
- Подключитесь к **FishHunter™ PRO** по Wi-Fi.
- Откройте приложение и выберите меню ЗАПУСТИТЕ ЭХОЛОТ и далее меню Подледный лов.
- На экране будет показана глубина подо льдом.



РЕГУЛЯТОР МОЩНОСТИ

В режиме подледного лова вы можете использовать регулятор мощности эхолота **FishHunter™ PRO** для быстрой и удобной настройки усиления и ширины импульса. Устройство FishHunter™ PRO не знает толщину льда, и вы можете регулировать мощность, необходимую для подледного лова. Чем выше мощность, тем более четко будет видна ваша мормышка, но при этом на экране появится больше поверхностных отражений. При меньшей настройке мощности поверхностный шум будет минимальным, но уменьшится четкость отображения вашей мормышки. (Примечание: эту настройку необходимо регулировать каждый раз при использовании эхолота **FishHunter™ PRO** в новом месте).





Регулятор мощности

МЕНЬШЕ БУРИТЬ, БОЛЬШЕ ВИДЕТЬ



МЕНЮ И НАСТРОЙКИ

В приложении **FishHunter™ PRO** имеется одно вертикальное меню и одно боковое меню. Для вызова этих меню необходимо выбрать на экране маленький значок со стрелками.

При нажатии/касании значка со стрелками сверху “” или сбоку “” (см. рис. ниже) появится всплывающее меню. Опции бокового меню немного меняются в зависимости от выбранного режима (FISH VIEW – обзор рыбы или ИСХОДНЫЕ ДАННЫЕ).



ОПЦИИ ВЕРХНЕГО МЕНЮ

Единицы измерения (Units): выберите метрическую или британскую систему измерения глубины и температуры.

Расположение линейки (Scale) – выберите линейку справа или слева.

Звук (SOUND) – включить и выключить сигнал обнаружения рыбы

Маркер – запись местоположения для использования в будущем.

Screenshot – сделать и сохранить фото в месте, где вы находитесь

Исходные данные или Fish View – выбор соответствующих режимов

ОПЦИИ БОКОВОГО МЕНЮ

Режим мелководья (Shallow water) – установит масштаб глубины 0-5 метров и внутренние параметры работы эхолота оптимальные для таких глубин.

Масштабы глубин – выберите приблизительно глубины 10,20,30,40,50 метров, где вы ловите.

Автоматический выбор глубины – автоподстройка занимает несколько секунд для измерения глубины и создает оптимальный баланс между мощностью и шириной импульса для достижения наилучших результатов.

Каждый раз после попадания эхолота **FishHunter™ PRO** в воду устройству требуется несколько секунд на «поиск дна» в новом месте рыбалки. Эта функция позволяет находить автоматический баланс между усилением и шириной импульса для получения оптимальных результатов на заданной глубине. В большинстве случаев мы рекомендуем оставить настройку “Auto” (авто).

При частом погружении эхолота **FishHunter™ PRO** в воду и вытаскивании его из воды (например, при забрасывании удочки), мы рекомендуем настроить диапазон глубины вручную для повышения скорости работы **FishHunter™ PRO**. Для ручной настройки глубины войдите в боковое меню и выберите необходимое значение глубины. Опции бокового меню немного меняются в зависимости от выбранного режима эхолота.

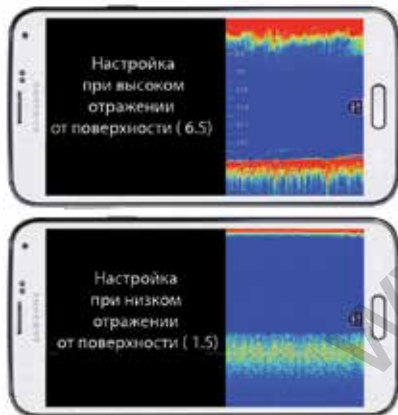
Регулятор поверхностного фильтра/ регулятор толщины льда:

При использовании рыболовного эхолота вы неизбежно столкнетесь с явлением, называемом поверхностными отражениями или поверхностным шумом, который образуется при достижении звуковыми волнами от трансдюсера поверхности воды. Используя поверхностный фильтр, вы можете определить, какая часть поверхностного шума будет подавляться или пропускаться эхолотом **FishHunter™ PRO** для лучшего обнаружения рыбы.

Каждый раз при включении эхолота фильтр настраивается на среднее положение. Смещая регулятор влево или вправо, вы увидите число в правой части регулятора.

Это число (в метрических или англо-американских единицах измерения) показывает **ДЕЙСТВИТЕЛЬНОЕ** количество поверхности, не измеряемое эхолотом **FishHunter™ PRO**. При отсутствии волн вы можете выбрать для поверхностного фильтра (Surface Filter) очень низкую настройку для возможности поиска рыбы рядом с поверхностью воды. В более сложных условиях (сильный ветер, высокие волны или буксировка **FishHunter™ PRO** за моторной лодкой) вы можете повысить настройку поверхностного фильтра.

Выберите такую настройку поверхностного фильтра, при которой на экране в режиме необработанных данных (RAW) перестанет появляться поверхностный шум. В примерах, показанных ниже, следует выбрать настройку 6,5 футов для верхнего эхолота и 1,5 футов для нижнего эхолота.



4 Регулятор чувствительности обнаружения рыбы

Данный регулятор позволяет настроить чувствительность эхолота **FishHunter™ PRO** при обнаружении рыбы в толще воды. Перемещая регулятор слева направо, вы можете увеличивать чувствительность **FishHunter™ PRO** от 0 до 5, где 5 соответствует максимальной чувствительности. Вы можете менять эту настройку в реальном времени и наблюдать как каждое значение чувствительности влияет на картинку на экране при котором **FishHunter™ PRO** показывает и сигнализирует рыбу в режиме FISH VIEW (обзор рыбы); **FishHunter™ PRO** показывает и сигнализирует всю найденную рыбу независимо от ее размера; **FishHunter™ PRO** показывает и сигнализирует только крупную рыбу. Регулятор позволяет вам настраивать FishHunter™ PRO в зависимости от ваших предпочтений.



Регулятор чувствительности обнаружения рыбы

ФУНКЦИИ ЗУМА

Данная функция приложения FishHunter™ позволит вам подробнее рассмотреть картинку эхолота на экране вашего телефона. Это может быть полезным, если вам необходимо изучить область дна ИЛИ просмотреть верхнюю область данных эхолота во время поиска рыбы или других объектов. Вы можете использовать эту функцию в любое время, когда просматриваете необработанные данные эхолота (RAW).

Шаги:

1. Включите режим просмотра необработанных данных эхолота (RAW).
2. Сведите пальцы вместе и поместите их в область экрана, для которой хотите получить увеличенное изображение.
3. Медленно разведите пальцы, продолжая касаться экрана.
4. Выберите интересующую вас часть экрана, прокручивая изображение вверх и вниз.



Примечание: Во время увеличения/ уменьшения изображения шкала в левой/правой части экрана данных эхолота будет также меняться в соответствии с выбранным уровнем масштаба. При увеличении изображения шкала будет увеличиваться, а при уменьшении изображения – уменьшаться.

ВАЖНЫЕ СОВЕТЫ ПО ИСПОЛЬЗОВАНИЮ

FishHunter™ PRO является самым быстрым в мире трехчастотным портативным рыбопоисковым эхолотом, предназначенным для рыбалки в любых условиях. Эхолот излучает до 12 ультразвуковых импульсов в секунду и детектирует рыбу в течении 80 миллисекунд после ее появления. Ниже приведены рекомендации для оптимальной и безопасной эксплуатации **FishHunter™ PRO**.

1 Забрасывание удочки с берега:

FishHunter™ PRO весит 155 грамм, поэтому при забрасывании с берега мы рекомендуем использовать прочную удочку и плетеную леску. Мы протестировали забрасывание устройства со всеми типами удочек и лесок, и не обнаружили никаких проблем. Однако советуем вам проявлять осторожность при забрасывании с берега.

При выборе функции автоматического диапазона глубин каждый раз при забрасывании эхолота FishHunter™ PRO экрану требуется несколько секунд на «поиск дна» в зоне рыбалки. Для вашего удобства мы разработали функцию автоматического диапазона, которая обеспечивает оптимальный баланс мощности и ширины импульсов для получения наилучших результатов на любой глубине. Если вы собираетесь рыбачить в одном и том же месте с постоянной глубиной, мы советуем вручную настроить диапазон глубины для повышения скорости работы FishHunter™ PRO. Для ввода ручной настройки вызовите боковое меню и введите требуемое значение диапазона глубины.

2 Рыбалка с байдарки:

Благодаря радиусу беспроводной связи с эхолотом до 60 метров вы можете забрасывать эхолот **FishHunter™ PRO** с байдарки и рыбачить на большом расстоянии. Можно использовать все типы удочек и лесок, но для закидывания мы рекомендуем плетеную леску.

Дрейф:

Мы рекомендуем прикреплять **FishHunter™ PRO** к задней/ боковой части байдарки с помощью шнура длиной 5 метров. Таким образом, обе ваши руки останутся свободными, и вы сможете сосредоточиться на рыбалке. Пока вы будете дрейфовать, эхолот **FishHunter™ PRO** будет выдавать сильные сигналы, позволяющие получить картину области вокруг датчика и под байдаркой. Этот метод отлично подходит для случаев, когда вы не хотите забрасывать удочку далеко или предпочитаете пускать наживку «дорожкой» вслед за байдаркой.

Гребля:

При медленной гребле на байдарке вы можете использовать шнур длиной 15 футов и тянуть **FishHunter™ PRO** за байдаркой с целью просмотра области под дном судна. При движении в быстром темпе стоит располагать **FishHunter™ PRO** сразу же за сидением. Это обеспечит лучшее соединение с эхолотом и достаточную скорость изображения на экране.

1. Прикрепите шнур к борту байдарки (Примечание: На рис. ниже эхолот прикреплен к ручке байдарки).
2. Обеспечьте достаточную длину шнура, чтобы эхолот оказался за сидением. Во время движения (в примере ниже шнур имеет длину около 4 футов) эхолот может время от времени отталкиваться от борта байдарки, но это не повлияет на его работу.

В режиме необработанных данных (ИСХОДНЫЕ ДАННЫЕ) гребля может создавать на картинке поверхностный шум. Это не влияет на работу эхолота и объясняется тем, что эхолот плавает близко позади байдарки.



Для устранения шума поместите эхолот **FishHunter™ PRO** непосредственно за сидением (см. объяснение выше) ИЛИ используйте настройку фильтра поверхности в правом боковом меню.

3 Рыбалка с металлического катера:

При наматывании лески на катушку вы можете заметить, что в некоторых случаях при приближении эхолота **FishHunter™ PRO** к катеру (менее 1,5 метров) на экране в режиме необработанных данных и в других режимах просмотра появляется катер. Это связано с отражением сигнала эхолота о борту катера. Когда устройство окажется рядом с катером, большинство этих отраженных сигналов исчезнет.

Дрейф (с выключенным мотором):

Во время дрейфа мы рекомендуем вам прикрепить эхолот **FishHunter™ PRO** к верхней/ боковой части катера с помощью нашего шнура длиной 5 метров. Таким образом, обе ваши руки останутся свободными, и вы сможете сосредоточиться на рыбалке. Пока вы будете дрейфовать, эхолот **FishHunter™ PRO** будет выдавать сильные сигналы, позволяющие получить картину области вокруг датчика и под катером. Это отличное решение, если вы хотите рыбачить рядом с катером.

Благодаря радиусу беспроводной связи с эхолотом до 60 метров, вы можете также прикрепить эхолот **FishHunter™ PRO** к удочке и забросить его в зону, через которую будете проплывать. Это позволит вам рыбачить в пределах гораздо более широкой области и легко закидывать удочку туда, где эхолот **FishHunter™ PRO**.

Траление – с эхолотом на шнуре длиной 5 метров :

Эхолот **FishHunter™ PRO** предназначен для траления со скоростью до 2 миль в час для устройств Android и до 1,5 миль в час для устройств iOS.

Такие возможности обеспечиваются чипами Wi-Fi, встроенными в наше оборудование. В некоторых ситуациях вы можете повысить скорость траления, но мы не рекомендуем превышать допустимую скорость. На скорость траления влияет состояние водоема и высота волн. При волнении эхолот **FishHunter™ PRO** работает немного лучше, чем в полностью спокойной воде. Мы советуем вам использовать шнур длиной 15 метров, входящий в комплект, для обеспечения удобной эксплуатации вашего нового эхолота **FishHunter™ PRO**.

Пожалуйста, обратите внимание: при тралении эхолота **FishHunter™ PRO** на судне с металлическим корпусом вы можете увидеть на экране тонкую линию, которая представляет собой отражение звукового сигнала от металлической поверхности. В некоторых ситуациях **FishHunter™ PRO** может интерпретировать эту линию как рыбу. В таком случае вы будете постоянно видеть на экране рыбу на одной и той же глубине. Поскольку эта ситуация может наблюдаться лишь на некоторых катерах, мы рекомендуем вам использовать настройку чувствительности обнаружения рыбы (Fish Sensitivity Slider) для регулировки чувствительности алгоритма нахождения рыбы.

Регулятор чувствительности обнаружения рыбы находится в боковом меню, в разделе приложения “Sonar” (эхолот). Чтобы ваше судно не отобразилось на экране в виде значка рыбы, переместите регулятор в левое положение.

Траление – монтаж на транце

Этот метод используется в том случае, если при тралении эхолота с помощью шнура возникают проблемы соединения с телефоном или планшетным компьютером, или если вы хотите использовать траление **FishHunter™ PRO** на большей скорости. Вы можете закрепить устройство на задней части крепления для трейлера лодки. Выполните приведенные ниже шаги:

- Прикрепите эхолот **FishHunter™ PRO** к скобе на корме лодки.
- Расположите **FishHunter™ PRO** примерно на 6-10 дюймов позади кормы, чтобы эхолот свободно плавал в воде. (Примечание: требуемая длина зависит от высоты скобы крепления для трейлера. Чем выше скоба, тем больше длина шнура).
- В результате эхолот **FishHunter™ PRO** должен быть расположен плоско на поверхности воды, и после крепления устройства к лодке должно оставаться около 6 дюймов шнура. Это позволит **FishHunter™ PRO** сохранять плоское положение на воде во время траления.



НЕВЕРОЯТНЫЙ ВИД

ГАРАНТИЙНЫЕ ОБЯЗАТЕЛЬСТВА

Гарантийный срок составляет 1 год с даты продажи. Если в течение гарантийного периода в изделии появляется дефект по причине его несовершенной конструкции, недостаточно квалифицированного изготовления или некачественных материалов, импортер ООО Навиком Москва гарантирует выполнение бесплатного гарантийного ремонта (замены) дефектного изделия (части или частей изделия) при соблюдении следующих условий:

1. Изделие должно эксплуатироваться только в бытовых целях в соответствии с настоящей инструкцией по эксплуатации, предусмотренной заводом-изготовителем.
2. Настоящая гарантия не распространяется на изделия, поврежденные в результате: - природных катаклизмов, пожара, механических воздействий, попадания внутрь изделия инородных тел любого происхождения, - неправильной регулировки или некачественного ремонта, если они произведены лицом, не имеющим полномочий на оказание таких услуг, - а также по причинам, возникшим в процессе установки, адаптации, освоения, модификации или эксплуатации с нарушением технических условий, или во время транспортировки изделия к покупателю, - постороннего вмешательства или попыток несанкционированного ремонта - прямого или косвенного действия механических сил, химического, термического, воздействия излучения, агрессивных или нейтральных жидкостей, газов, электрических разрядов или иных сред, токсичных или биологических сред, а также любых иных факторов искусственного и естественного происхождения, кроме случаев, когда воздействие допускается руководством пользователя, - ненадлежащего

1. или неправильного технического ухода, небрежного использования, - применения аксессуаров, подключаемых материалов /продуктов или связанных продуктов, не рекомендованных официально компанией FishHunter™ Inc. Настоящая гарантия не распространяется на расходные материалы.
2. Настоящая гарантия не распространяется на изделия с измененным, удаленным и т. п. серийным номером.

Срок гарантии составляет 1 год с даты покупки.

Срок службы устройства — 2 года.

Дизайн и логотипы всех аппаратных и программных частей устройства защищены авторскими правами FishHunter™ Inc. и дистрибьютором устройства. Копирование, разбор, изменение или перепродажа устройства без письменного согласия производителя запрещены.

Устройство	
Дата покупки	
Серийный номер Serial number	
Гарантийный срок	
Магазин	

Права на данную ограниченную гарантию получают только пользователи, которые приобрели оборудование в официальных магазинах или у официальных дилеров дистрибьютора ООО «Навиком-Москва».

ВНИМАНИЕ ! Убедитесь, что гарантийный талон заполнен полностью, содержит оригинальные печати продающей организации. Без правильно оформленной гарантии и при наличии исправлений в талоне претензии на качество изделия не принимаются.

В комплекте FishHunter™ PRO:

- Эхолот FishHunter™ PRO
- Зарядное устройство
- Шнур USB
- Водонепроницаемый чехол для мобильного устройства с ремешками крепления
- Шнур длиной 15 футов
- Инструкция пользователя